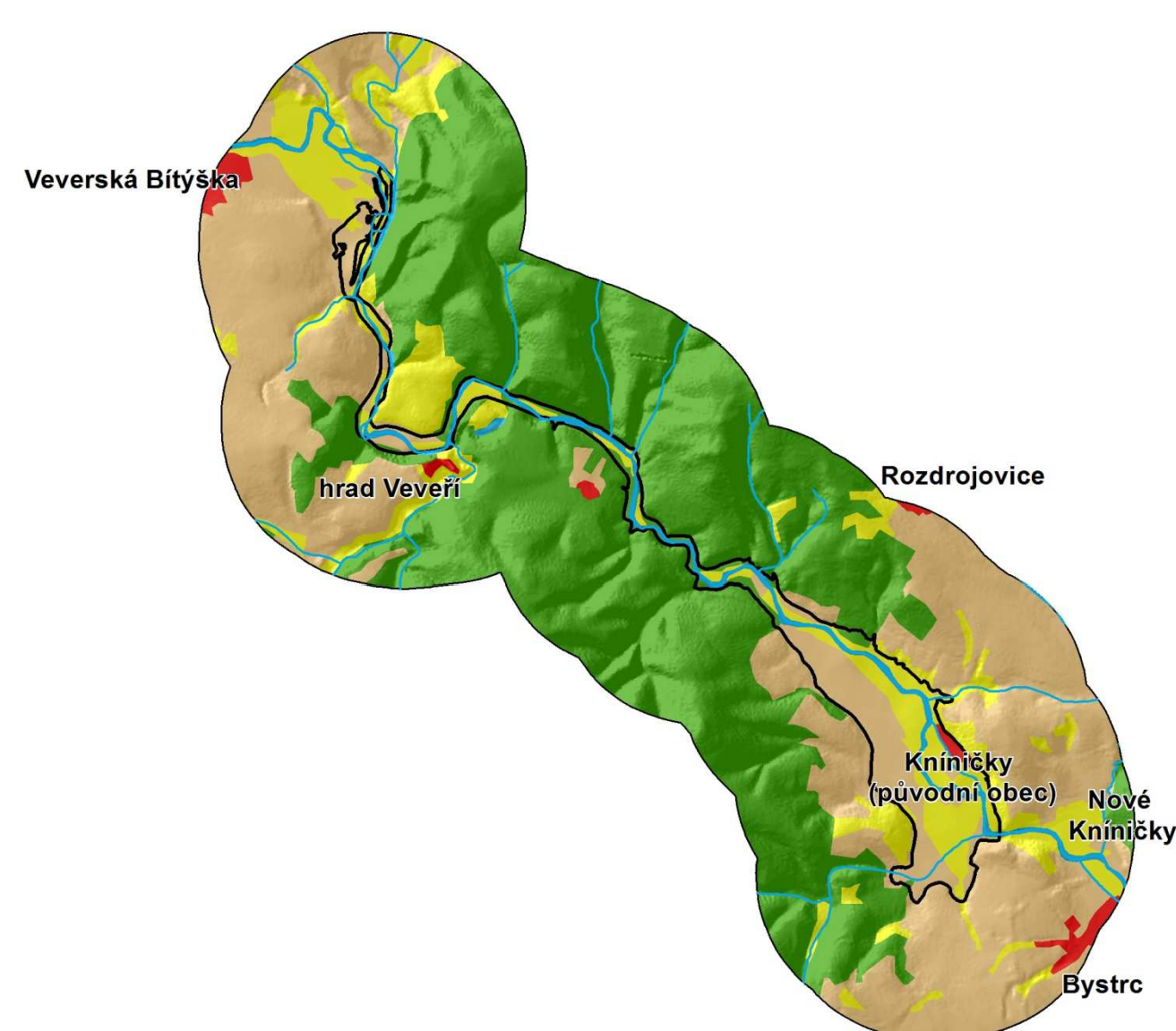
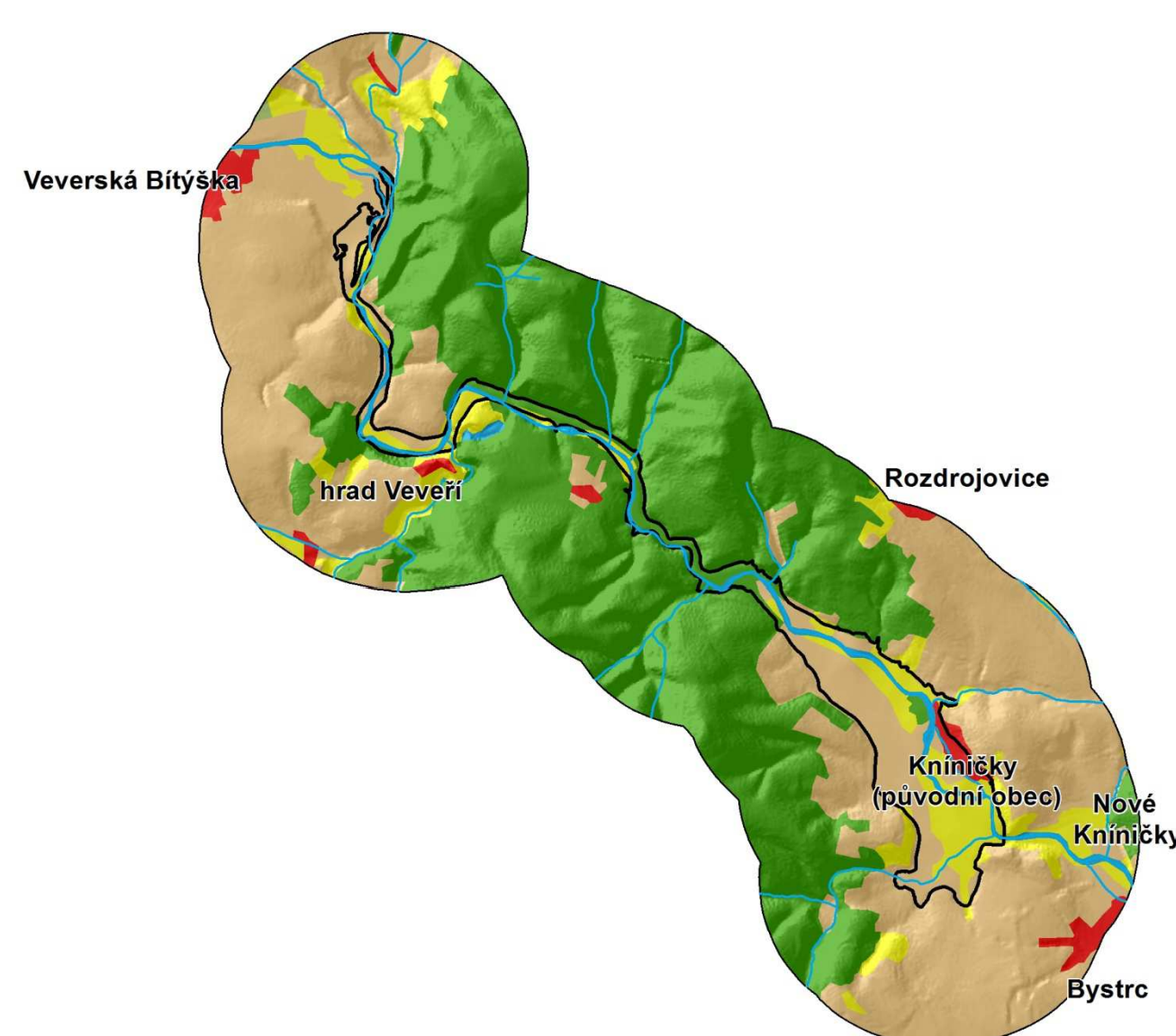


Změny využití krajiny v zázemí vodní nádrže Brno

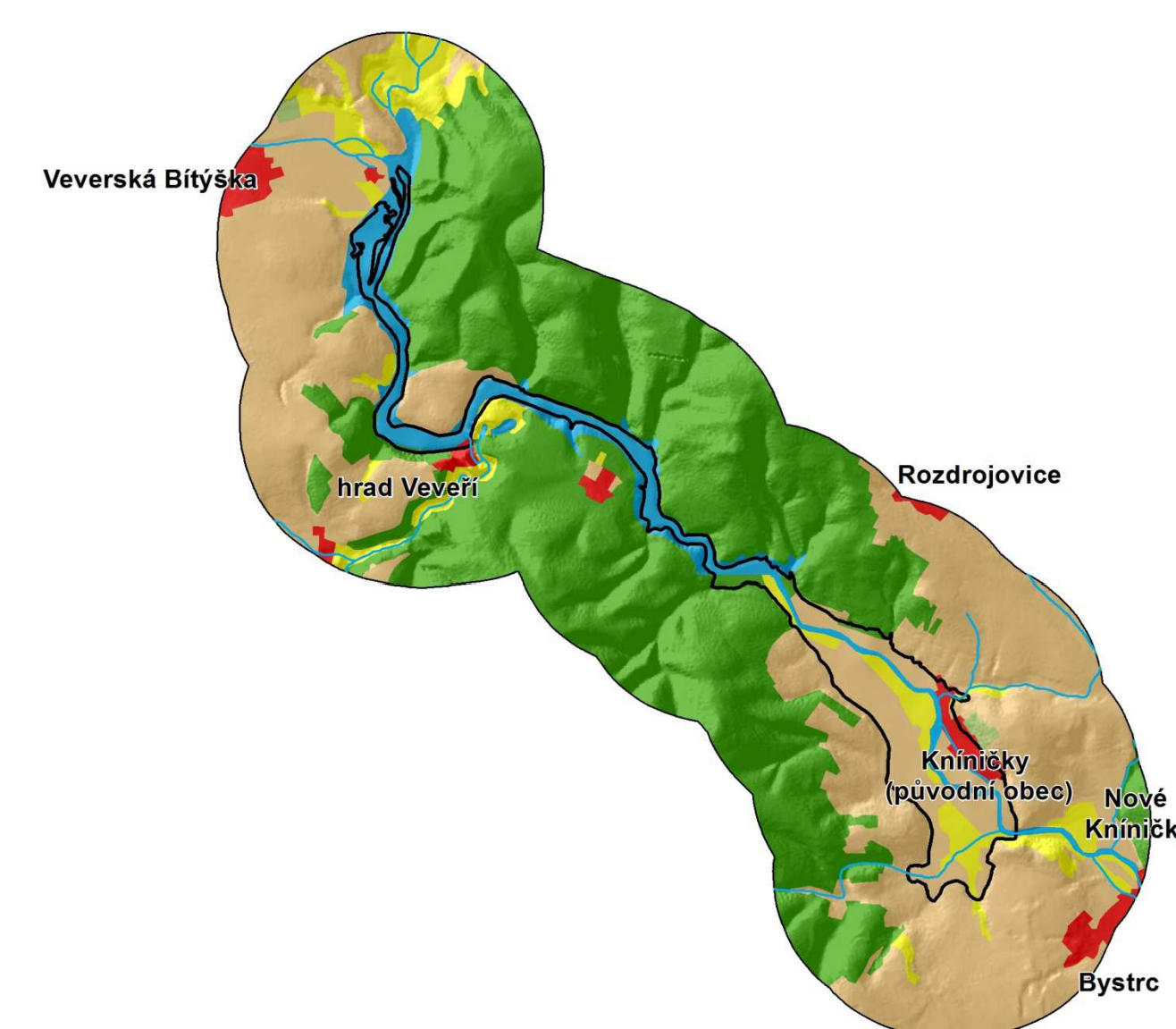
Využití krajiny v roce 1841



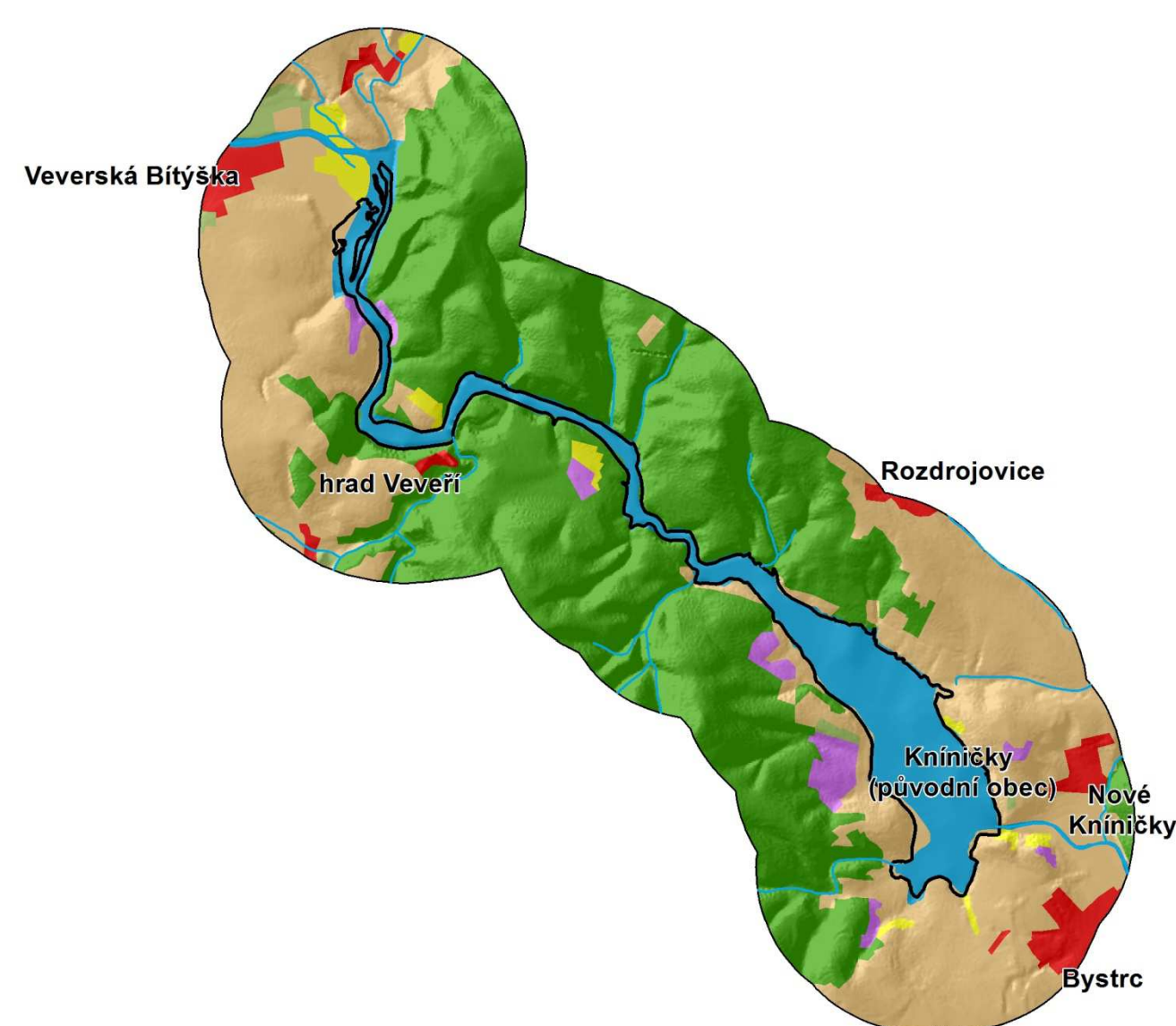
Využití krajiny v roce 1876



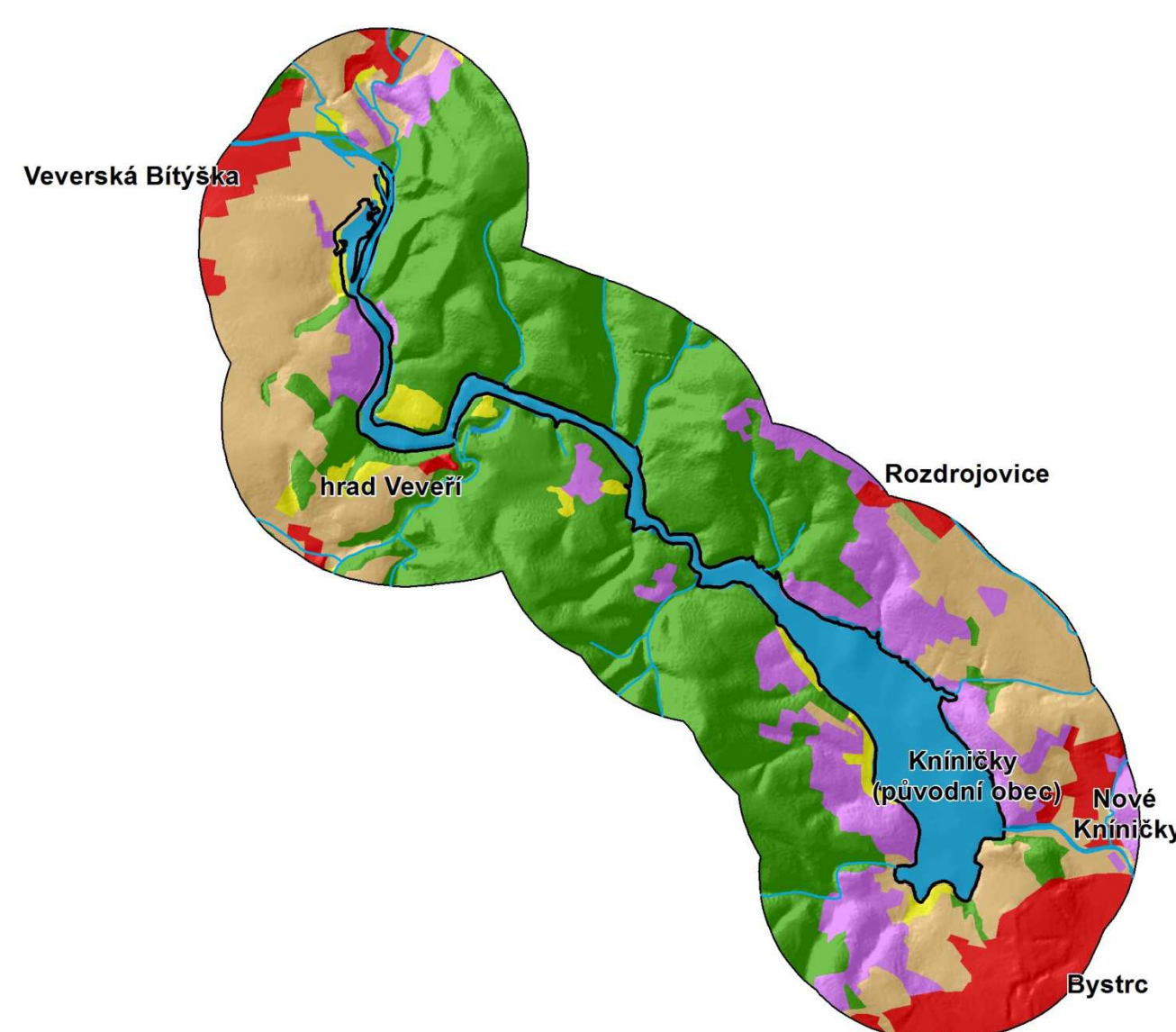
Využití krajiny v roce 1938-1945



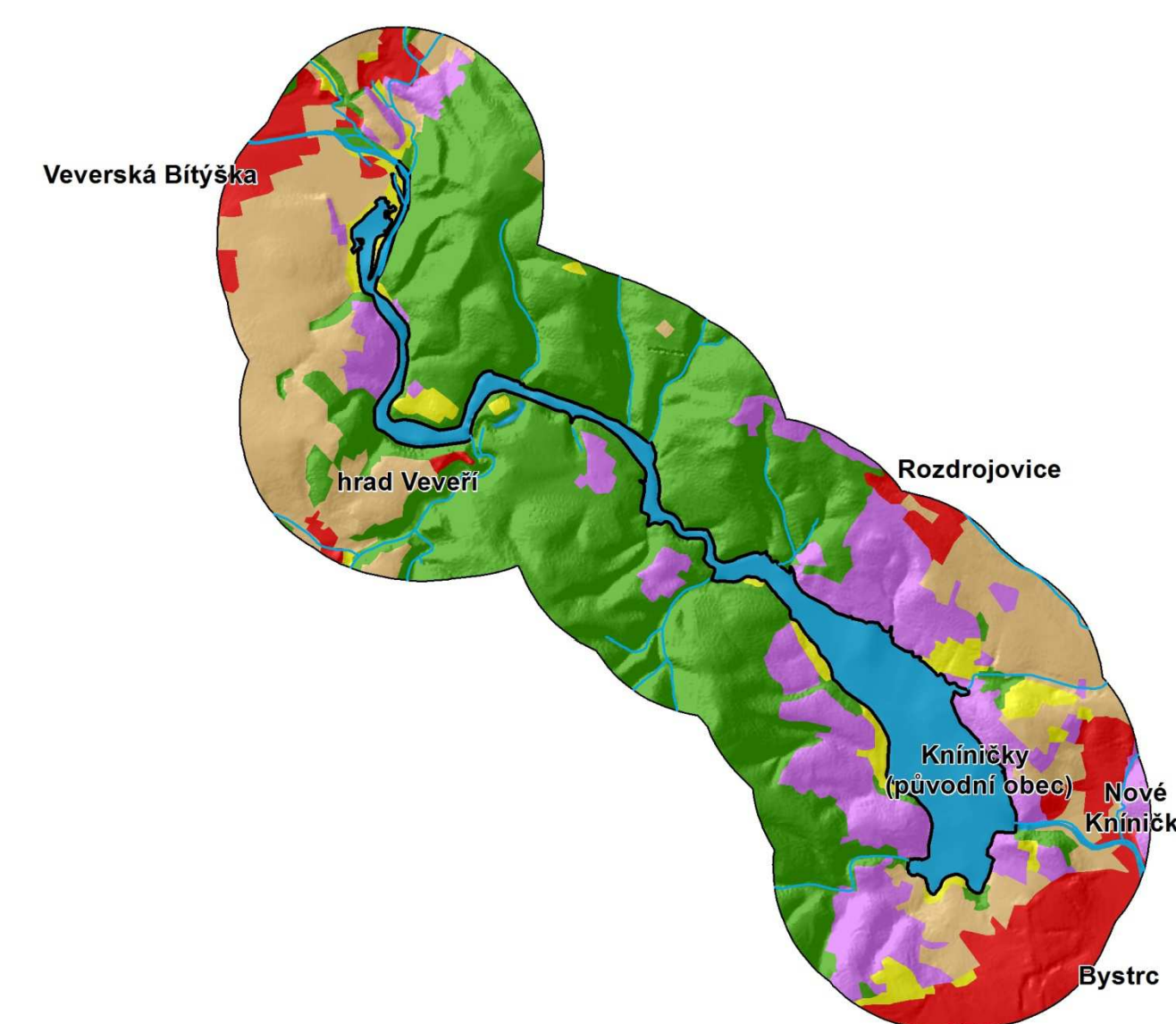
Využití krajiny v roce 1991



Využití krajiny v roce 1954-1955



Využití krajiny v roce 2010



Vývoj využití krajiny v zázemí vodní nádrže Brno 1841, 1876, 1938-1945, 1954-1955, 1991, 2010

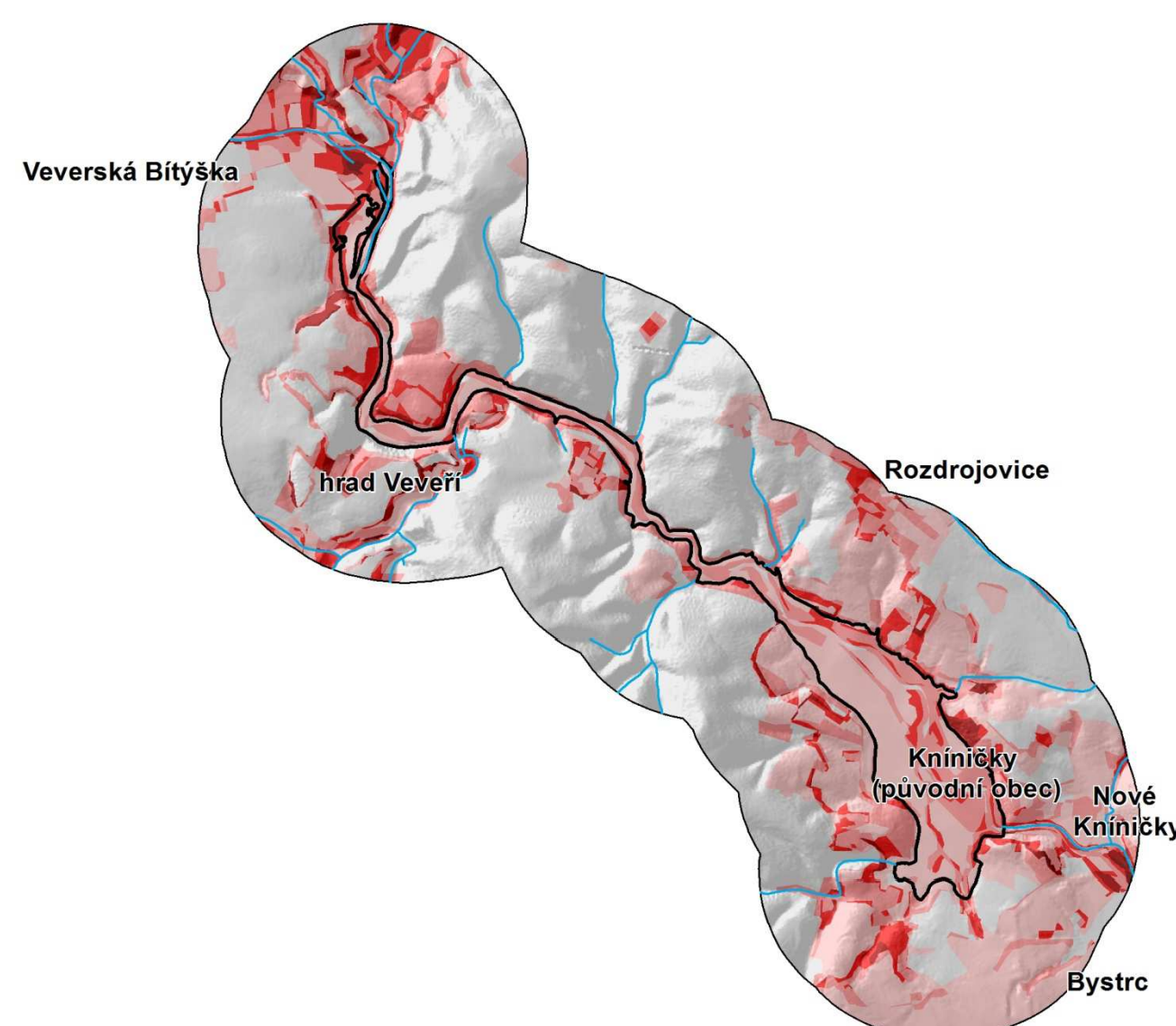
Kategorie využití krajiny	1836-1838	1876	1938,1945	1953	1991-1992	2010
orná půda	35,8	40,8	40,1	35,9	22,1	18,8
trvalý travní porost	13,5	8,3	6,2	1,4	2,3	3,4
zahrada a sad	0,0	0,1	0,3	0,8	0,1	0,0
les	47,6	47,0	45,4	47,2	44,7	44,0
vodní plocha	2,0	2,0	5,6	10,1	10,1	9,5
zastavěná plocha	1,1	1,8	2,4	3,0	8,4	9,6
rekreační plocha	0,0	0,0	0,0	1,6	12,3	14,7
Celkem	100,0	100,0	100,0	100,0	100,0	100,0



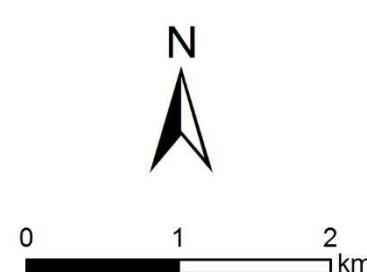
Vývoj využití krajiny v zázemí vodní nádrže Brno v letech 1841, 1876, 1938-1945, 1954-1955, 1991, 2010

Střední část okolí Brněnské přehrady s vrchovinným reliéfem byla vždy zalesněná, podíl lesů byl ve všech šesti sledovaných obdobích oproti dalším kategoriím využití krajiny nejvyšší a mírně klesal až v posledních letech, především díky budování rekreačních areálů. Nejvýraznější změny ve vývoji využití krajiny byly evidovány u orné půdy a trvalých travních porostů, v obecné shodě s dlouhodobým vývojem využití krajiny v ostatních územích jižní Moravy a zázemí měst. Jejich klesající podíl byl způsoben budováním vodního díla (zaplavením území), ale i budováním rekreačních ploch a rozšiřováním zastavěných ploch. Nárůst podílu vodních ploch byl zaznamenán v letech 1938 a 1945, jedna část území již na mapovém listu z roku 1945 má zaznamenanou hladinu vodní nádrže, zatímco na mapě z roku 1938 je ještě zakreslena původní obec Kníničky těsně před jejím zatopením. Pokles významu vodohospodářské funkce nádrže (ukončení využívání jako zdroje pitné vody), vedl k posílení rekreační funkce vodní nádrže a jejího zázemí. To se projevilo i v postupném růstu podílu rekreačních ploch (až na 14,7 %).

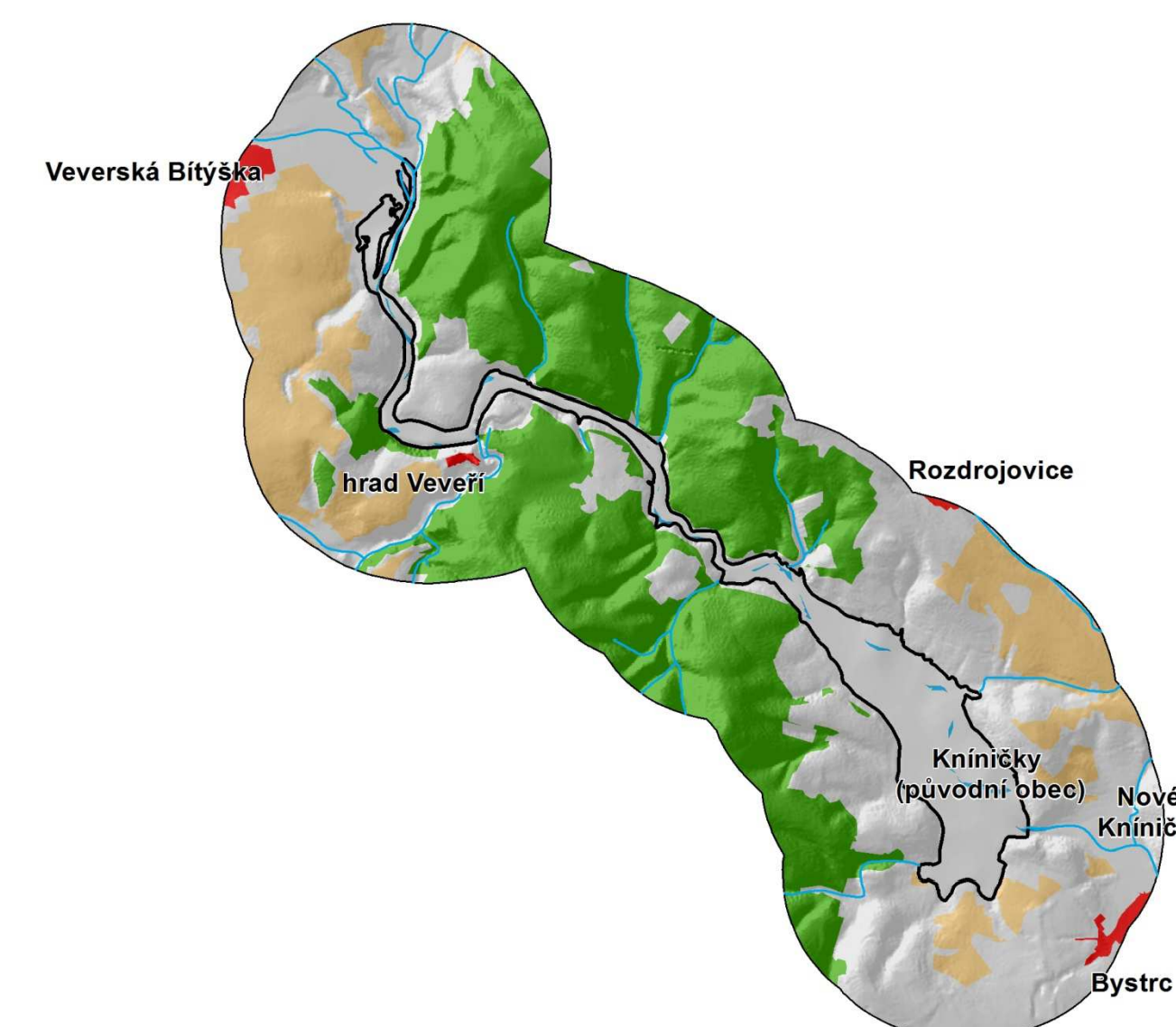
Počet změn využití krajiny



Při hodnocení počtu změn byl sledován samostatně vývoj v zaplaveném území a v jeho zázemí. Ještě před budováním nádrže (zachyceném v celém rozsahu na mapách z roku 1954-1955), bylo v zátopovém území změněno téměř 50 % území. Jednalo se především o úbytek trvalých travních porostů a jejich převod na ornou půdu, případně střídavé změny mezi různými typy využití krajiny. V zázemí vodní nádrže Brno byl následující podíl kategorií změn: 0 – 56,7 %, 1 – 21,5 %, 2 – 13,7 %, 3 – 6,0 %, 4 – 1,9 %, 5 – 0,3 %. Dynamika změn využití krajiny zde byla ze všech tří modelových území hodnocených v rámci projektu NAKI nejvyšší, byla koncentrována především do jižní části v těsném zázemí města Brna a severní části v okolí Veverské Bítýšky.



Stabilně využívané plochy



Stabilně využívané byly během šesti sledovaných období následující kategorie využití krajiny: les (837 ha), orná půda (329 ha), zastavěná plocha (19 ha) a vodní plocha (7 ha). Stabilně využívané nebyly v zázemí vodní nádrže Brno žádné trvalé travní porosty. To bylo způsobeno jejich trvalým zánikem (zatopením území, převodem na ornou půdu, les, rekreační plochu), nebo dočasnou změnou využití krajiny (rozoráním a opětovným převodem do trvalých travních porostů).

